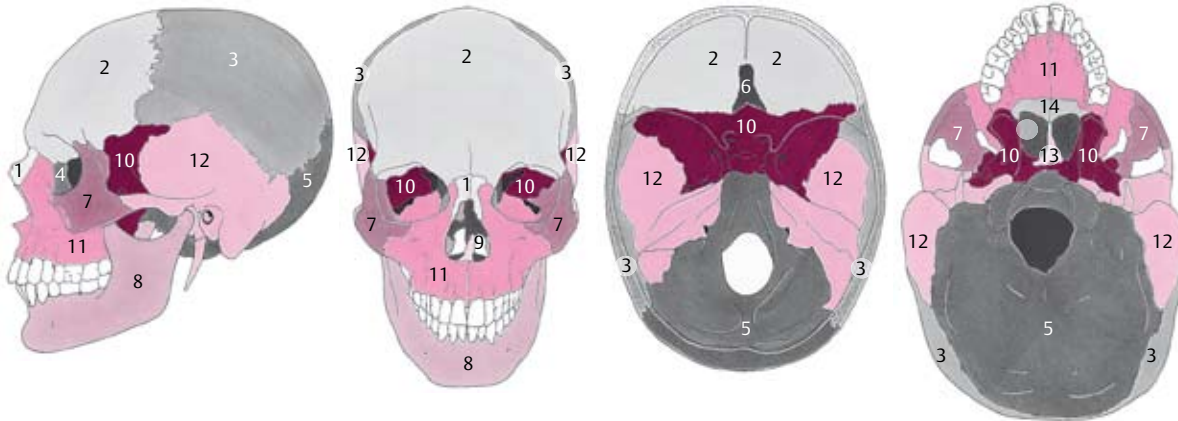


Knochen (Cranium, Schädel)

[1] Die Substantia _____ (1.1) des Schädels wird als _____ (1.2), die innere und äußere **Substantia kompakta** als _____ (1.3) und _____ (1.4) bezeichnet.

[2] Benennen Sie die nummerierten **Schädelknochen**:



1-(2.1) _____

8-(2.8) _____

2-(2.2) _____

9-(2.9) _____

3-(2.3) _____

10-(2.10) _____

4-(2.4) _____

11-(2.11) _____

5-(2.5) _____

12-(2.12) _____

6-(2.6) _____

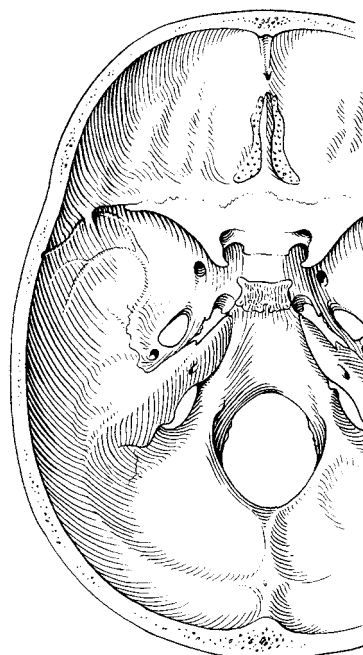
13-(2.13) _____

7-(2.7) _____

14-(2.14) _____

[3] Zeigen Sie anhand folgender Grafik die genannten **Schädeldurchtrittsstellen**:

Porus acusticus internus; Canalis opticus; Foramen rotundum; Foramen jugulare; Foramen lacerum; Lamina cribrosa; Foramen spinosum; Foramen ovale



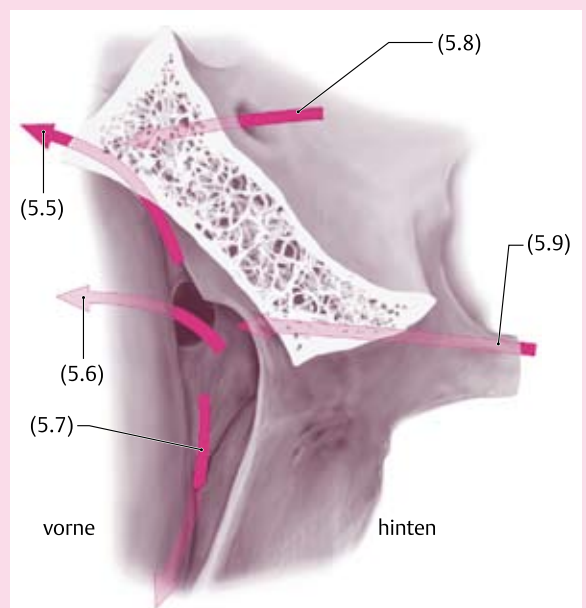
[4] Im Bereich welcher **Schädelknochen** sind die genannten Strukturen zu finden?

	Struktur	Schädelknochen
(4.1)	Linea mylohyoidea	
(4.2)	Foramen caecum	
(4.3)	Fovea pterygoidea	
(4.4)	Tuberculum mentale	
(4.5)	Fossa digastrica	
(4.6)	Crista infratemporalis	
(4.7)	Crista galli	
(4.8)	Tegmen tympani	
(4.9)	Processus styloideus	
(4.10)	Processus uncinatus	
(4.11)	Eminentia arcuata	
(4.12)	Impressio trigeminalis	
(4.13)	Fossa scaphoidea	
(4.14)	Crista temporalis	
(4.15)	Tuberculum articulare	
(4.16)	Sella turcica	
(4.17)	Sulcus caroticus	
(4.18)	Fossa pterygoidea	
(4.19)	Processus coronoideus	
(4.20)	Spina nasalis anterior	
(4.21)	Tuberculum pharyngeum	

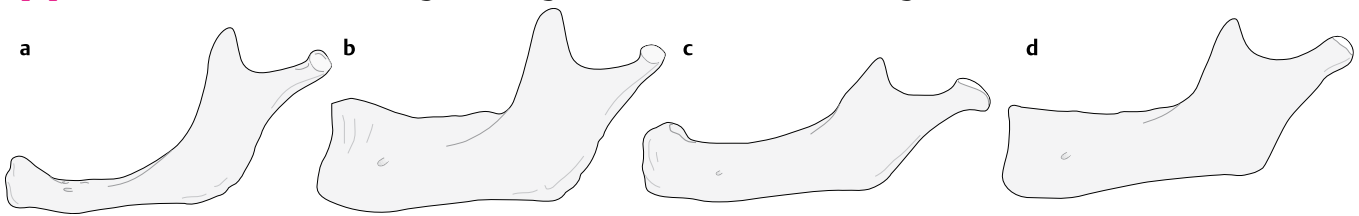
[5] Die **Flügelgaumengrube** () (5.1) ist ein „Verkehrsknotenpunkt“ des Schädels. Die Begrenzungen sind medial die (5.2), vorne das (5.3) und hinten der (5.4).

Benennen Sie die **Durchtrittsstellen** (Öffnungen und Kanäle) und die damit verbundenen Bereiche/Binnenräume des Schädels:

- (5.5) _____
- (5.6) _____
- (5.7) _____
- (5.8) _____
- (5.9) _____



[6] Ordnen Sie die nicht maßstabsgerecht abgebildeten **Kieferknochen** den genannten Altersstadien zu:



(6.1): 1 Jahr – _____

(6.3): 30 Jahre – _____

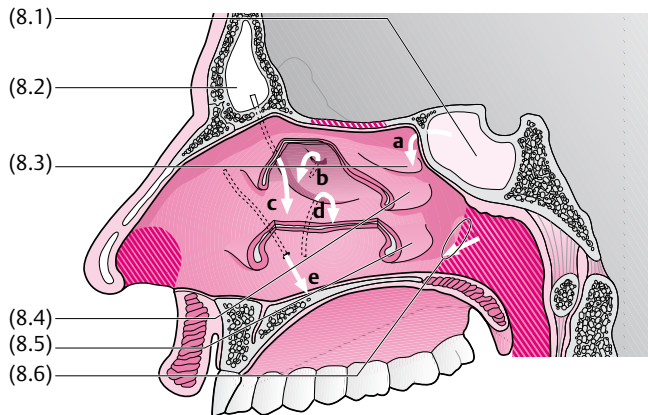
(6.2): 6 Jahre – _____

(6.4): 70 Jahre – _____

(6.5): Welche anatomischen Kriterien sind für diese Zuordnung relevant?

[7] Was versteht man unter den **Cellulae mastoideae** und mit welchem Binnenraum des Schädels sind sie verbunden? Worin besteht die klinische Relevanz dieser Verbindung?

[8] Beschriften Sie die Abbildung und benennen Sie die markierten Strukturen und die **Sinus paranasales** inklusive ihrer Mündungen in die Nasenhöhle.



(8.1) _____

a-(8.7) _____

(8.2) _____

b-(8.8) _____

(8.3) _____

c-(8.9) _____

(8.4) _____

d-(8.10) _____

(8.5) _____

e-(8.11) _____

(8.6) _____

(8.12): Welche der Nasenhöhlen sind häufig von Entzündungen betroffen und warum?

[9] Welche Beziehungen besitzen die **Sinus paranasales** zur nasalen, zur oberen und zur unteren Wand der Augenhöhle (Orbita) und welche klinische Bedeutung hat dies?

(9.1): nasal – _____

(9.2): oben – _____

(9.3): unten – _____

[10] Die drei **Schädelgruben** sind stufenförmig gegeneinander abgesetzt. Welche Knochen tragen zur Bildung der jeweiligen Schädelgrube bei und wie ist die relative Lage (Höhe) der einzelnen Gruben?

(10.1): vordere Schädelgrube = Fossa _____

(10.2): mittlere Schädelgrube = Fossa _____

(10.3): hintere Schädelgrube = Fossa _____

Kopfgelenke

[11] Vervollständigen Sie die Tabelle zur Artikulation und den **Bewegungsmöglichkeiten in den Kopfgelenken:**

	Articulatio _____	Articulatio _____ laterale	Articulatio atlantoaxialis _____
artikulierende Skelettanteile (Knochen, Wirbel)	_____ (Os _____) _____ (Atlas)	_____ (Atlas) _____ (_____)	_____ (Axis) vorne: _____ (Atlas) hinten: _____
Bewegungen (°)	_____ bewegung um _____ Achse (_____°) _____ bewegung (_____°)	_____ bewegung um _____ Achse (_____°)	_____ bewegung um _____ Achse (_____°)
Gelenktypus	_____ gelenk	_____ gelenk _____ _____	Dreh- oder Scharniergelenk mit geringer Kippung keine Rotation